



Carrefour Jeunesse-Emploi
L'Assomption

PLACARD & cjela

RAPPORT D'ACTIVITÉS

2025- 2026

cjela.qc.ca

Mot de la présidence

Chers partenaires, chers membres de la communauté,

L'année 2025-2026 aura été marquée par l'action, l'audace et la volonté constante de faire une réelle différence dans la vie des jeunes de notre territoire. Dans un contexte social et économique en transformation, le Carrefour jeunesse-emploi L'Assomption a poursuivi sa mission avec conviction, en demeurant un milieu d'accompagnement humain, accessible et tourné vers l'avenir.

Au cours de la dernière année, notre organisation a continué d'innover afin de répondre aux réalités diversifiées des jeunes que nous accompagnons. Qu'il s'agisse d'employabilité, de persévérance scolaire, de développement de compétences ou d'inclusion sociale, chaque initiative mise en place témoigne de notre désir de créer des occasions concrètes permettant aux jeunes de prendre leur place et de développer leur plein potentiel.

Cette année a également été l'occasion de consolider plusieurs projets porteurs et de poursuivre des réflexions stratégiques importantes pour assurer la pérennité et l'évolution de notre organisation. Grâce à une vision mobilisatrice et à la force de nos collaborations, nous continuons de bâtir des milieux de vie et d'apprentissage stimulants, adaptés aux besoins actuels et futurs de notre communauté.

Je tiens à remercier sincèrement nos partenaires, bailleurs de fonds et collaborateurs pour leur confiance renouvelée et leur engagement à nos côtés. Votre soutien demeure essentiel à la réalisation de notre mission. Je souhaite également souligner le travail remarquable des membres du conseil d'administration, dont l'implication et la rigueur contribuent activement au développement du CJELA.

Enfin, toute ma reconnaissance va à l'équipe du CJELA. Par leur professionnalisme, leur créativité et leur profonde bienveillance, ces personnes incarnent chaque jour les valeurs de notre organisation et donnent tout son sens à notre engagement envers les jeunes.

Ensemble, nous poursuivons avec détermination notre volonté d'offrir aux jeunes des espaces où ils peuvent apprendre, grandir, s'impliquer et envisager l'avenir avec confiance.

Kevin Fafard
Président

Mot du directeur général

Chers partenaires, chers membres de notre communauté,

L'année 2025-2026 aura été une année marquante pour le CJELA, portée par une volonté claire de transformer nos façons d'agir afin de mieux répondre aux réalités des jeunes d'aujourd'hui.

Dans une société où plusieurs jeunes cherchent encore leur place, le CJELA continue d'être un milieu humain, accessible et stimulant, où ils peuvent développer leur autonomie, créer des liens et envisager l'avenir avec davantage de confiance. Cette année encore, nous avons vu des jeunes se mobiliser, découvrir de nouvelles possibilités et retrouver le pouvoir d'agir sur leur parcours. Ces réalités rappellent toute l'importance d'offrir des espaces flexibles et adaptés à leurs besoins.

Cette année, Placard & cie a franchi une étape importante dans son développement et dans sa place au sein du CJELA. Notre entreprise-école s'impose désormais comme un véritable levier d'innovation et d'intervention auprès des jeunes. À travers des expériences concrètes et valorisantes, les jeunes développent des compétences professionnelles, de l'autonomie et un sentiment d'appartenance qui les aident à se projeter vers l'avenir. Son développement influence aujourd'hui notre façon de penser les services, les espaces et les possibilités que nous voulons offrir aux jeunes dans les prochaines années.

L'année 2025-2026 aura aussi été largement consacrée à la préparation de notre relocalisation, un projet structurant qui marquera un tournant important pour notre organisation. Ce chantier majeur permettra de créer des espaces mieux adaptés aux besoins des jeunes, à l'évolution de nos services et au développement de nos projets. Plus qu'un déménagement, cette relocalisation représente une occasion de bâtir un milieu à l'image de notre vision et de nos ambitions pour l'avenir.

Je tiens également à souligner le travail exceptionnel de notre équipe d'intervention. Chaque jour, nos intervenantes et intervenants accompagnent les jeunes avec humanité, écoute et authenticité. Leur engagement fait une réelle différence dans la vie des personnes que nous accompagnons et constitue le cœur même de notre mission.

Je souhaite aussi remercier chaleureusement l'équipe de direction pour sa loyauté, sa vision et sa capacité à porter l'organisation avec rigueur dans une année marquée par de grands projets et de nombreux défis.

Enfin, merci à notre conseil d'administration, à nos partenaires financiers, institutionnels et communautaires ainsi qu'à tous ceux qui choisissent de croire en notre mission et en la capacité des jeunes à contribuer pleinement à notre communauté.

L'avenir du CJELA se construit avec audace, avec cœur et avec la conviction profonde que chaque jeune mérite un espace pour apprendre, grandir et croire en ses possibilités.

François Girouard
Directeur général

Notre mission

Accompagner et guider les jeunes adultes de 14 à 35 ans dans leurs démarches d'insertion sociale, professionnelles et économiques visant l'amélioration de leurs conditions de vie générales.

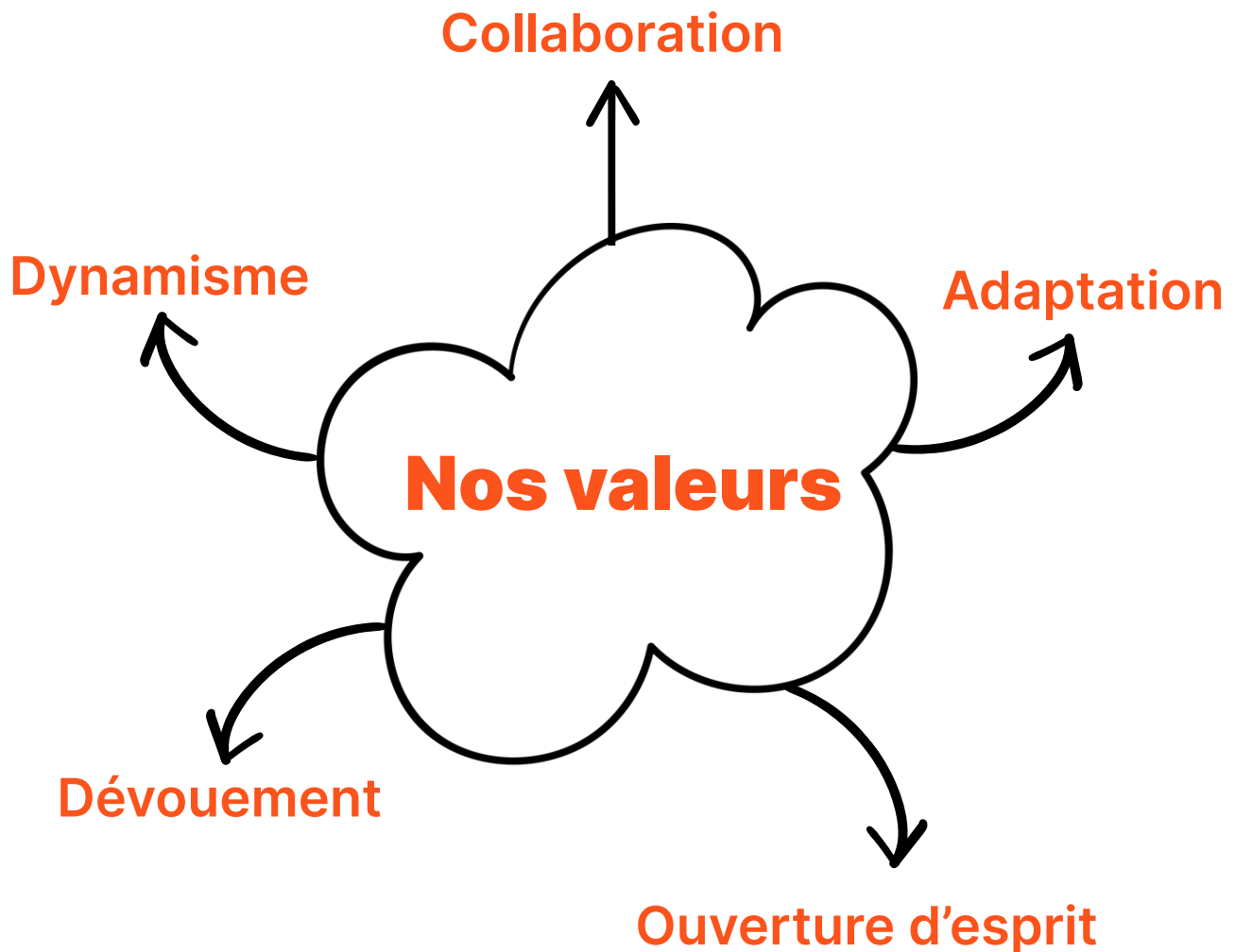


TABLE DES MATIÈRES

Conseil d'administration	6
Équipe de direction	6
Équipe d'intervention	7
Portrait de la clientèle	8
Nos services	9
Nos projets	10
Plus de projets	12
Créneau Carrefour jeunesse	14
Desjardins	15
Activités de mobilisation	16
Nos récipiendaires	17
Faits saillants	18
Perspectives 2026-2027	18
Implication dans le milieu	19
Soutien financier	20
Merci à nos partenaires	21

Conseil d'administration 2025-2026

KEVIN FAFARD*

Président

NANCY DEBLOIS

Administratrice

JEAN-FRANÇOIS LEMAY

Administrateur

LUC RÉHAUME

Vice-président

MARGUERITE GOULET*

Administratrice

BRAD MINCHINTON*

Administrateur

CLOÉ PARADIS

Secrétaire-trésorière

ALEXANDRA GRANGER*

Administratrice

CAMILLE RIVARD*

Administratrice

*Représentants de moins de 35 ans

Équipe de direction



FRANÇOIS GIROUARD

Directeur général



MÉLANIE BERGERON

Directrice des services cliniques et
du développement stratégique



JULIEN PARADIS

Directeur des opérations et du
développement organisationnel

Équipe d'intervention



MAGALIE BRETON
Intervenante psychosociale



MARIANE CHAPUT
Intervenante psychosociale



MAXIME GAGNON
Intervenant psychosocial



ANNE-SOPHIE GRÉGOIRE
Intervenante psychosociale



CAROLINE KOMAR
Intervenante psychosociale



SAMUEL NOUAR
Intervenant psychosocial



JESSICA PAUZÉ
Intervenante psychosociale



MYRIAM PAGEAU
Intervenante psychosociale



SAMANTA SHOONER GUERTIN
Intervenante psychosociale



LAURENCE ALARIE
Conseillère en emploi



MYRIAM BÉCOTTE
Conseillère en emploi et
information scolaire et
professionnelle

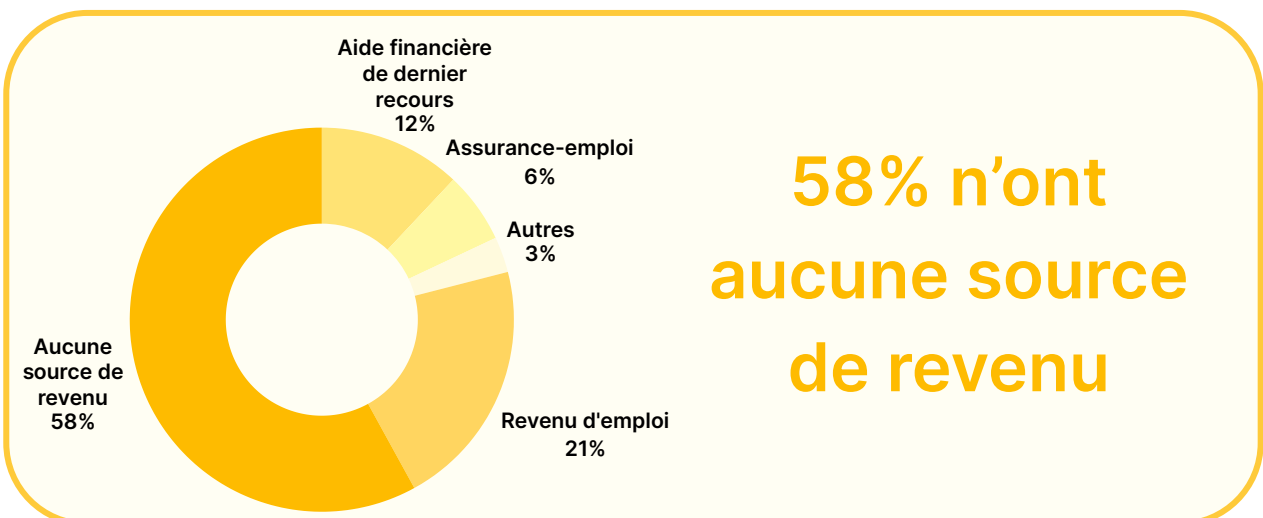
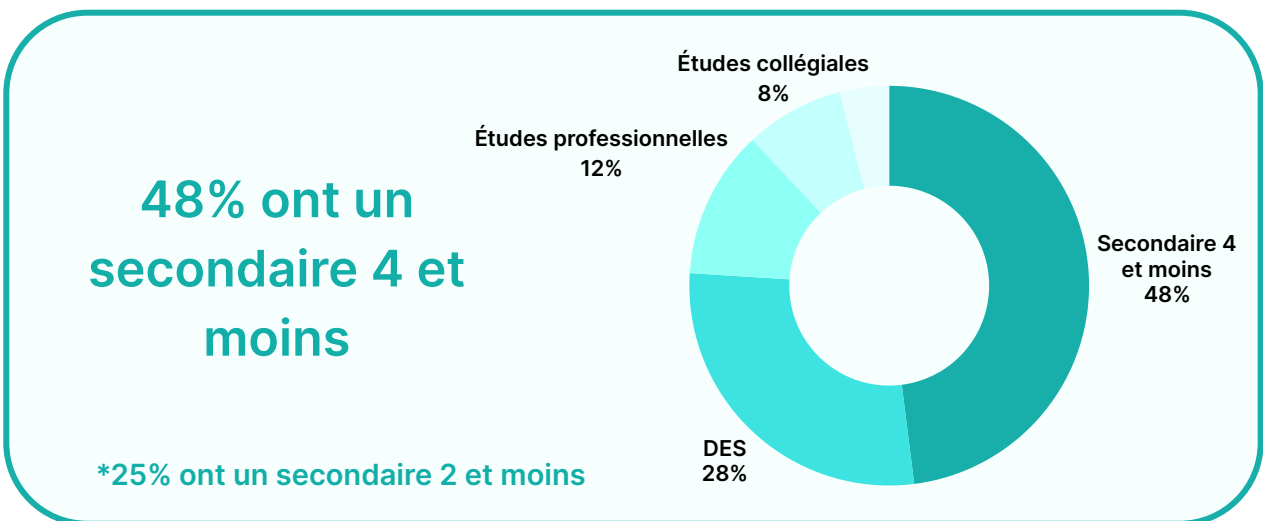
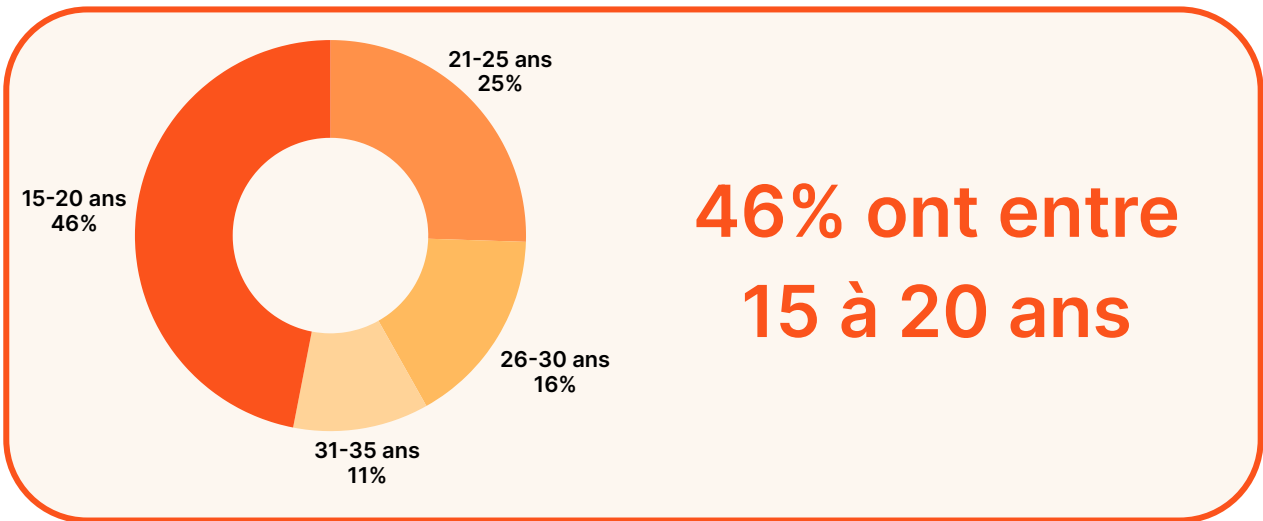


ARIANE BINETTE
Conseillère en emploi



TRISTAN AMILCAR
Agent de projets

Portrait de la clientèle



Nos services

Nous offrons un accompagnement personnalisé en employabilité, en orientation et en information scolaire et professionnelle, adapté aux réalités et aux objectifs des jeunes. Par des services accessibles, humains et concrets, nous soutenons leur démarche vers l'emploi, la formation ou le retour aux études. Notre approche vise aussi l'insertion socioprofessionnelle durable, en misant sur la connaissance de soi, le développement de compétences et la mobilisation autour de projets réalistes et porteurs de sens.



*Autre que les intégrations en emploi ou en formation

Employabilité

Par le biais de ses services d'employabilité, le CJE L'Assomption accompagne les jeunes dans la définition de leur objectif professionnel et dans l'identification d'employeurs potentiels. L'équipe les soutient dans la rédaction d'un curriculum vitae et d'une lettre de présentation personnalisées, leur fait découvrir les outils de recherche d'emploi et les prépare aux entrevues d'embauche.

Orientation et information scolaire & professionnelle

À l'aide de différents outils, les jeunes sont accompagnés dans une démarche de connaissance de soi (intérêts, valeurs, aptitudes, besoins, bilan de compétences). Cette démarche vise à les outiller pour faire un choix professionnel éclairé. Ce processus permet également de valider un choix de carrière ou d'envisager une réorientation.

Insertion socioprofessionnelle

Tous les clients sont accueillis avec bienveillance, quels que soient leurs besoins, et sont orientés vers le service le mieux adapté à leur situation. Un accompagnement vers des ressources pertinentes externes est mis en place si nécessaire, de même qu'un soutien concret dans les démarches à entreprendre. Le rythme de chacun est respecté et ils sont accompagnés dans la poursuite de leurs objectifs et les défis rencontrés.

In & Out

Référé ou abandon.

Nos projets

Programme de soutien financier des CJE

3118

participants à
travers différents
projets

Le programme de financement des Carrefours Jeunesse-Emploi du Secrétariat à l'action communautaire autonome et aux initiatives sociales (SACAIS), permet au CJELA de réaliser des activités alliant la persévérance scolaire, le développement de compétences et par-dessus tout soutenir son accueil universel.

Placard & cie

Placard & cie est une entreprise-école qui permet aux jeunes de développer des compétences concrètes dans un véritable environnement de travail, notamment en friperie, en café-bistro ou en impression textile. En s'impliquant activement dans des domaines variés, service à la clientèle, cuisine, mise en marché, logistique ou création, ils acquièrent des savoir-faire transférables tout en renforçant leur estime de soi, leur autonomie et leur projet de vie. Cet aspect bienveillant et structurant encourage la persévérance, l'engagement et l'intégration sociale ou professionnelle.

28

apprenants

plus de
8 000

heures de
formation

202

participants

16

ateliers

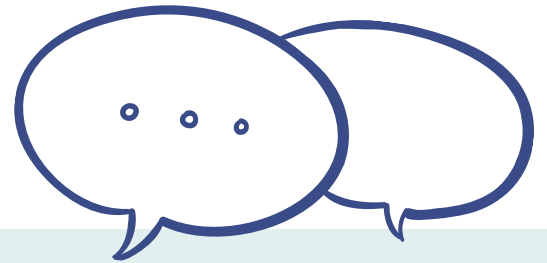
Atelier préparatoire à l'emploi

L'atelier préparatoire à l'emploi, basé sur les méthodes dynamiques de recherche d'emploi (MDRE), propose un cadre stimulant et structuré pour accompagner les jeunes vers l'obtention d'un premier emploi. À travers une série d'activités interactives, les participants développent des outils concrets, renforcent leur confiance et acquièrent une meilleure compréhension du marché de l'emploi. L'approche favorise la responsabilisation, l'action et la valorisation du potentiel, tout en offrant un accompagnement soutenu et adapté aux réalités des jeunes.

Nos projets

École au Carrefour

L'école au Carrefour est un milieu alternatif et bienveillant qui accueille des jeunes en rupture avec leur parcours scolaire traditionnel. Offrant un encadrement personnalisé, en collaboration avec les écoles de provenance pour certains jeunes, ce projet leur permet de poursuivre leurs apprentissages à leur rythme, dans un environnement souple, sécurisant et stimulant. En misant sur la relation, l'autonomie et la reprise de pouvoir, l'école au Carrefour devient un tremplin vers un retour à l'école, à la formation ou vers de nouveaux projets de vie.

A blue-outlined square box containing the number '23' in a large, bold font, with the word 'jeunes' in a smaller font below it. A white arrow points from the left side of the box towards the text area.A blue-outlined square box containing the number '3' in a large, bold font, with the word 'épisodes' in a smaller font below it. A white arrow points from the right side of the box towards the text area.

Podcast Carrefour & cie

Animé par Tristan Amilcar et Maxime Gagnon, le podcast *Carrefour & cie* explore les parcours de l'équipe CJE L'Assomption et de figures inspirantes de la MRC L'Assomption.

Plus de projets

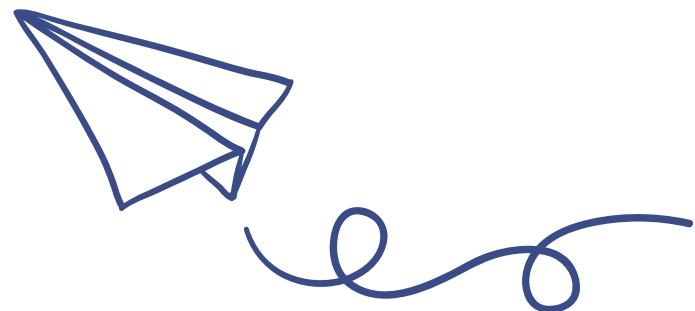
Local communautaire

École secondaire Jean-Baptiste-Meilleur

Ce projet, piloté par la Maison des Jeunes de Repentigny, rassemble divers partenaires oeuvrant auprès des jeunes et met à leur disposition un local facilement accessible, aménagé dans la cafétéria de l'école. Visible et accessible, cet espace vise d'abord à répondre au besoin de quiétude des élèves vivant de l'intimidation, en leur offrant un lieu sécurisant où ils peuvent recevoir des services et être accompagné en continu par des intervenants. Le projet repose sur une étroite collaboration avec le personnel scolaire afin de repérer et soutenir les élèves ayant besoin d'un accompagnement.

Retombées du projet

- Amélioration de l'accès aux services pour les jeunes ;
- Renforcement des capacités d'intervention dans un contexte scolaire ;
- Meilleure coordination entre les acteurs scolaires et communautaires ;
- Création de liens de collaboration entre les intervenants multisectoriels ;
- 35 présences.



Unis en confiance

École secondaire Paul-Arseneau

Ce projet concerté réunit les intervenants scolaires, communautaires et institutionnels de la MRC de L'Assomption autour d'un objectif commun : favoriser un environnement scolaire sain et sécuritaire.

Il s'articule autour de deux volets complémentaires :

Volet intervention

- Favoriser un climat bienveillant entre les élèves par l'implication de jeunes pairs entraïdants, encadrés par des organismes communautaires ;
- Favoriser un climat sain, bienveillant et sécuritaire par la création d'un local neutre accessible aux élèves pendant la période de diner.

Volet prévention

- Proposer des activités, kiosques et ateliers visant à faire connaître le plus grand nombre de ressources disponibles pour les élèves, les parents et l'équipe-école.
- Favoriser une transition harmonieuse du primaire au secondaire grâce à des salons d'accueil et des kiosques informatifs.



Créneau Carrefour Jeunesse

Bénévolat

Le bénévolat d'adresse aux élèves du deuxième cycle du secondaire et se déroule pendant les cours et en activité parascolaire. C'est l'occasion pour eux de créer des projets pouvant redonner à leur communauté, qu'elle soit d'envergure scolaire, locale ou régionale.



- PROJET JARDINS DE L'AMITIÉ
- COLLATIONS SANTÉS POUR LES ÉLÈVES DE JCC
- FRIGO GÉNÉREUX
- MIDIS JEUX VIÉDO (L'AMITIÉ)
- MIDIS JEUX VIDÉO (ESPA)
- LOCAL DE JEUX (CFPR)

Entrepreneuriat

Que ce soit dans le milieu scolaire ou dans la communauté, les projets d'entrepreneuriat permettent de s'initier au démarrage d'entreprise. Les participants ont l'occasion d'en apprendre plus sur la gestion financière, le marketing, l'administration des ressources humaines et l'aspect production d'une organisation.

- CAFÉ (JEAN-BAPTISTE-MEILLEUR)
- LE PETIT PLACARD (JEAN-BAPTISTE-MEILLEUR)



Desjardins

Mes finances, mes choix

Mes finances, mes choix est un programme d'éducation financière qui permet aux jeunes d'apprendre tout ce qu'il y a à savoir sur les finances personnelles en passant par le budget, le crédit, le marché du travail, l'épargne et plus encore. L'approche dynamique et participative leur donne l'occasion de poser toutes leurs questions et de mettre en pratique leurs connaissances financières.



Desjardins jeunes au travail

Desjardins jeunes au travail permet aux jeunes de 14 à 18 ans de vivre une première expérience de travail significative avec 34 emplois proposés et 1 stage de 80 heures.



Activités de mobilisation

856

jeunes
rejoints

Cette année, nos activités de mobilisation ont renforcé le lien entre les jeunes, notre milieu et la communauté. Les « *Dernier jeudis du mois* » sont devenus des rendez-vous attendus, combinant club de lecture, tournois de gaming et moments de rencontre dans un espace convivial, inclusif et sécuritaire.



La Semaine de la persévérance scolaire a mis en valeur l'engagement et la résilience des jeunes à travers des actions visibles et inspirantes. Le « *Challenge CJELA* » a rassemblé les participants pour une journée dynamique alliant compétition et découverte sportive, dans l'esprit d'un corps sain dans un esprit sain.



Nos récipiendaires



Ambassadeur.ice



Louis-Charles
Plante-Lafond



Angelica
Ntima Ntimansiemi

Persévérance



Xavier
Arbour Baril



Raphaël
Coutu

Fidèle au poste



Xavier
Breton



Alex
Dion-Grenier

Dépassement de soi



Hugo
Allard-Arton



Ludovic
Gravel



Mikaël
Bureau

Coup de coeur



Amina
Brahmi

Faits saillants

Lancement du projet Jeunes en mouvement vers l'emploi, permettant d'intensifier l'accompagnement des jeunes vers l'intégration au marché du travail.	Renforcement de notre partenariat avec le Centre de services scolaire des Affluents (CSSDA) afin de soutenir davantage les jeunes dans leur parcours scolaire et professionnel.	Obtention d'un soutien financier majeur de Desjardins Pierre-Le Gardeur et de la Table des préfets de Lanaudière pour le développement de l'entreprise-école Placard & cie.
Conclusion d'une entente avec le Groupe Panorama dans le cadre de la relocalisation du Carrefour et de Placard & cie, une étape déterminante pour la croissance du projet.	Hausse importante des demandes de services, confirmant la pertinence et l'impact du CJELA auprès des jeunes du territoire.	Mobilisation et agilité remarquables de l'équipe, qui a su maintenir la qualité des services malgré l'augmentation de la demande et un contexte limitant l'ajout de nouvelles ressources humaines.

Perspectives 2026-2027

- Mener à terme la relocalisation du CJELA et de Placard & cie, afin d'offrir des espaces mieux adaptés à la croissance de nos activités, à l'accueil de notre clientèle et au développement de nouveaux projets.
- Accroître la portée de Placard & cie en bonifiant son offre de services et en augmentant les occasions d'apprentissage expérientiel offertes aux jeunes.
- Développer de nouvelles avenues d'intervention et de développement des compétences, en réponse aux besoins émergents des jeunes, des employeurs et de la communauté.
- Poursuivre le développement de partenariats stratégiques et mobilisateurs, permettant d'amplifier notre impact et de soutenir l'innovation dans nos services.
- Consolider la santé financière de l'organisation par la diversification des sources de revenus et le renforcement de nos partenariats financiers.
- Contribuer aux travaux gouvernementaux de simplification du financement des Carrefour jeunesse-emploi, dans l'objectif d'assurer un financement plus stable, flexible et mieux aligné sur les besoins des jeunes et des territoires.

Implication dans le milieu

dans 22 organisations de la communauté

Président au Réseau des carrefours
jeunesse-emploi du Québec (RCJEQ)

Forum national du ministère de l'Emploi
et de la Solidarité sociale

Groupe de travail sur la loi du Fonds de
développement et de reconnaissance des
compétences de la main-d'oeuvre de la
Commission des partenaires du marché du
travail

Pacte de la MRC L'Assomption

Comité de financement
MicoEntreprendre Lanaudière

Forum des ressources externes de la
Direction régionale de Service Québec
Lanaudière

Centre de formation générale La Croisée

Travail de Rue de Repentigny

Maison des jeunes de Repentigny

Comité Frigos Verts

Comité persévérance scolaire sud de
Lanaudière

Comité prévention-JBM

Chambre de commerce de la
MRC L'Assomption

Corporation développement de la
MRC L'Assomption

Table de concertation jeunesse de la
MRC L'Assomption

Table de concertation solidarité
pauvreté de la MRC L'Assomption

Table de concertation régionale en
exploitation sexuelle

Table Immigration Concertation
Intégration Inclusion

Table lanaudoise en santé et bien-
être des hommes

Projet cahier à saccager

Projet Unis en confiance

Projet l'En-Volley des organismes

Nos services sont possibles grâce à l'implication financière de :



*Centre
de services scolaire
des Affluents*



Merci aux nombreux partenaires qui ont fait la différence, notamment :

- Aire Ouverte
- Benny & Co.
- CB Communication
- Cégep de Lanaudière
- Centre d'aide aux victimes d'actes criminels (CAVAC)
- Centre de ressources pour hommes du sud de Lanaudière
- Centre de services scolaires des Affluents (CSSDA)
- Centre intégré de santé et de services sociaux de Lanaudière (CISSS)
- CIENOV
- Fin à la faim
- François Legault, député de la circonscription de L'Assomption et Premier ministre du Québec
- General Dynamics
- Guidi.co
- Hamster + Le Papetier Le Libraire
- Kina Communication
- La Hutte
- La famille Lemay (McDonald's)
- La Joyeuse Marmite - Cuisines collectives
- Le Néo Lanaudière
- Maison des jeunes de Repentigny
- MRC de L'Assomption
- Pascal Déry, députée de la circonscription de Repentigny et ministre de l'Enseignement supérieur
- Patrick Bonin, député fédéral du Bloc Québécois
- Regard en Elle
- SAFIMA
- SRS Informatique
- Uniatox - Unité d'information et d'action en toxicomanie
- Usine Repentigny
- Ville de Repentigny
- Walmart



10, rue Notre-Dame (3e étage)
Repentigny, Québec, J6A 2N9

450 581-3785

cjela.qc.ca

Heures d'ouverture

L	8h30-16h30
M	10h-16h30
M	8h30-16h30
J	8h30-16h30
V	8h30-15h30